

Saadut tilaukset kasvoivat 1,2 miljardiin euroon ja vertailukelpoinen EBITA 95 miljoonaan euroon toisella neljänneksellä

Puolivuosikatsaus, tammi–kesäkuu 2021

*22. heinäkuuta 2021*

Pasi Laine, toimitusjohtaja

Kari Saarinen, talousjohtaja

# Tärkeitä tietoja

Seuraava koskee tätä esitystä, siihen liittyvää suullista esitystä joko Valmet Oyj:n (jäljempänä ”**Valmet**” tai ”**Yhtiö**”) tai sitä edustavan henkilön toimesta sekä kyselytilaisuuksia, jotka seuraavat suullista esitystä (nämä yhdessä jäljempänä ”**Informaatio**”). Informaatiota saavana sitoudut noudattamaan seuraavia ehtoja.

Tämä esitys käsittelee Valmetin vuoden 2021 toisen vuosineljänneksen tuloksia. Arvopaperimarkkinalait Yhdysvalloissa ja muissa valtioissa asettavat Valmetille rajoituksia keskustella tai julkistaa tietoja koskien suunniteltua sulautumista Neles Oyj:n (”**Neles**”) kanssa. Tietoa suunnitellusta sulautumisesta on saatavilla osoitteessa [www.valmet.com/sulautuminen](http://www.valmet.com/sulautuminen). Sulautumisen täytäntöönpanoon asti Valmet ja Neles harjoittavat liiketoimintojaan erillisinä ja itsenäisinä yhtiöinä. Tämän esityksen sisältämät tiedot koskevat ainoastaan Valmetia.

Valmetin ja Nelesin sulautumista ja sulautumisvastikearvopapereita ei ole rekisteröity eikä rekisteröidä Yhdysvaltain vuoden 1933 arvopaperilain (”**Yhdysvaltain arvopaperilaki**”) mukaisesti, eikä niitä saa tarjota, myydä tai toimittaa Yhdysvaltoihin tai Yhdysvalloissa paitsi Yhdysvaltain arvopaperilain rekisteröintivaatimuksista säädetyn poikkeuksen nojalla tai transaktiossa, johon Yhdysvaltain arvopaperilain rekisteröintivaatimukset eivät sovellu.

Tämän esityksen sisältämää Informaatiota ei ole suunnattu eikä tarkoitettu levitettäväksi millekään henkilölle tai taholle tai käytettäväksi minkään henkilön tai tahon toimesta, jolla on kansalaisuus tai joka asuu tai oleskelee missä tahansa paikassa, osavaltiossa, maassa tai muulla alueella, jossa tällainen levittäminen tai käyttäminen olisi lakien tai määräysten vastaista tai mikäli tällainen levittäminen tai käyttäminen kyseisellä alueella vaatisi rekisteröintejä tai lupia, ja ne eivät muodosta Valmetin tai muun tahon tai näiden puolesta tehtävää tarjousta tai kehotusta hankkia arvopapereita.

Informaatio sisältää tulevaisuutta koskevia lausumia. Kaikki Informaatioon sisältyvät lausumat, jotka eivät ole historiallisia tosiseikkoja, ovat tulevaisuutta koskevia lausumia. Tulevaisuutta koskevat lausumat perustuvat Valmetin tämänhetkisiin odotuksiin ja ennusteisiin liittyen sen taloudelliseen asemaan, toiminnan tulokseen, suunnitelmiin, päämääriin, tulevaisuuden tuloksentelekykyyn ja liiketoimintaan. Nämä lausumat voivat sisältää ilmaisuja, jotka alkavat, joita seuraa tai jotka sisältävät muun muassa sanoja ”tähdätä,” ”uskoa,” ”odottaa,” ”tavoitella,” ”aikoa,” ”saattaa,” ”ennakoida,” ”arvioida,” ”suunnitella,” ”heijastella,” ”tulla,” ”voi olla,” ”todennäköisesti,” ”pitäisi,” ”olisi,” ja ”voisi” ja muita vastaavia sanoja ja termejä tai niiden negaatioita. Tällaiset tulevaisuutta koskevat lausumat sisältävät tunnettuja ja tuntemattomia riskejä, epävarmuustekijöitä ja muita tärkeitä tekijöitä, jotka eivät ole Valmetin vaikutusmahdollisuuksien piirissä, mikä voi vaikuttaa Valmetin todelliseen tulokseen, suorituskykyyn tai sen saavutuksiin olennaisesti verrattuna tulevaisuutta koskevissa lausumissa esitettyyn tai niihin sisältyvään odotettuun tulokseen, suorituskykyyn tai saavutuksiin. Tällaiset tulevaisuutta koskevat lausumat perustuvat lukuisille oletuksille, jotka liittyvät Valmetin nykyisiin ja tulevaisuuden liiketoimintastrategioihin sekä sen tulevaisuuden liiketoimintaympäristöön.

Informaatio, sisältäen muun muassa tulevaisuutta koskevat lausumat, soveltuvat ainoastaan tämän esityksen päivämääränä, eikä Informaation tarkoituksena ole antaa vakuutuksia tulevaisuuden tuloksista. Informaatioon sisältyvät markkinatiedot, joita ei ole johdettu mistään tietystä lähteestä, ovat Yhtiön arvioita, eikä niitä ole itsenäisesti vahvistettu. Mahdollisten sijoittajien tulee tehdä omat itsenäiset tutkimuksensa ja arviointinsa koskien Yhtiön liiketoimintaa ja taloudellista asemaa ennen Yhtiön arvopapereita koskevan sijoituspäätöksen tekemistä.

# Sisältö

Puolivuosikatsaus, tammi–kesäkuu 2021

- 1 Q2/2021 lyhyesti
- 2 Liiketoimintalinjojen kehitys
- 3 Valmetilta merkittävä sellu- ja kartonkiteknologiatoimitus Klabinille Brasiliaan
- 4 Taloudellinen kehitys
- 5 Tulosoheistus ja lyhyen aikavälin markkinanäkymät

# Q2/2021 lyhyesti

# Q2/2021 lyhyesti

- Saadut tilaukset kasvoivat 487 miljoonaan euroon vakaassa liiketoiminnassa<sup>1</sup>
- Saadut tilaukset kasvoivat 765 miljoonaan euroon projektiliiketoiminnassa<sup>2</sup>
- Liikevaihto pysyi edellisvuoden tasolla ja oli 943 miljoonaa euroa
- Tilauskanta oli 4,0 miljardia euroa
- Vertailukelpoinen EBITA kasvoi 95 miljoonaan euroon ja marginaali oli 10,1 %
- Nettovelkaantuneisuusaste oli -1 %

PMP Group on yhdistelty Valmetin lukuihin 1.10.2020 lähtien.

1) Vakaa liiketoiminta = Palvelut- ja Automaatio-liiketoimintalinjat. Automaatio-liiketoimintalinjan osalta luku sisältää sisäiset saadut tilaukset muilta liiketoimintalinjoilta.

2) Projektiliiketoiminta = Sellu ja energia- ja Paperit-liiketoimintalinjat.

# Valmet kaudella Q2/2021

## Saadut tilaukset

1 228 milj. euroa

## Liikevaihto

943 milj. euroa

## Vertailukelpoinen EBITA

95 milj. euroa

## Vertailukelpoinen EBITA- marginaali

10,1 %

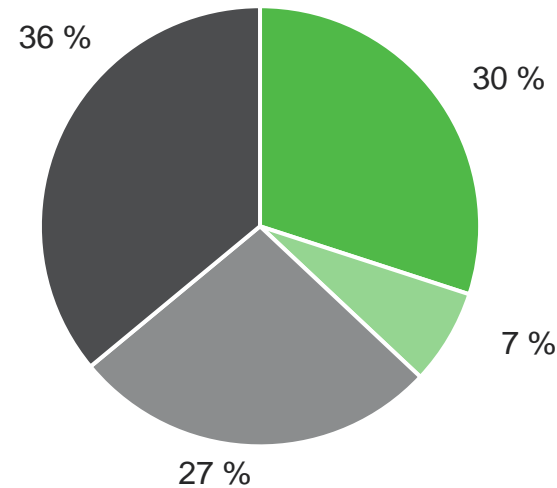
## Tilaukanta

4 019 milj. euroa

## Henkilöstö

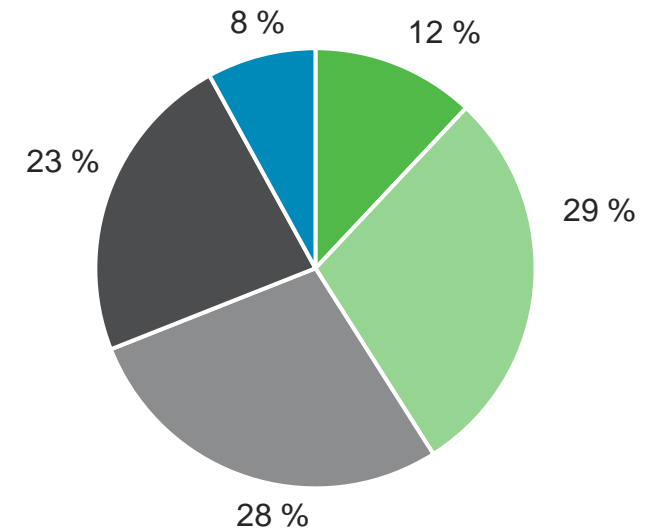
14 362

Saadut tilaukset liiketoimintalinjoittain



- Palvelut
- Automaatio
- Sellu ja energia
- Paperit

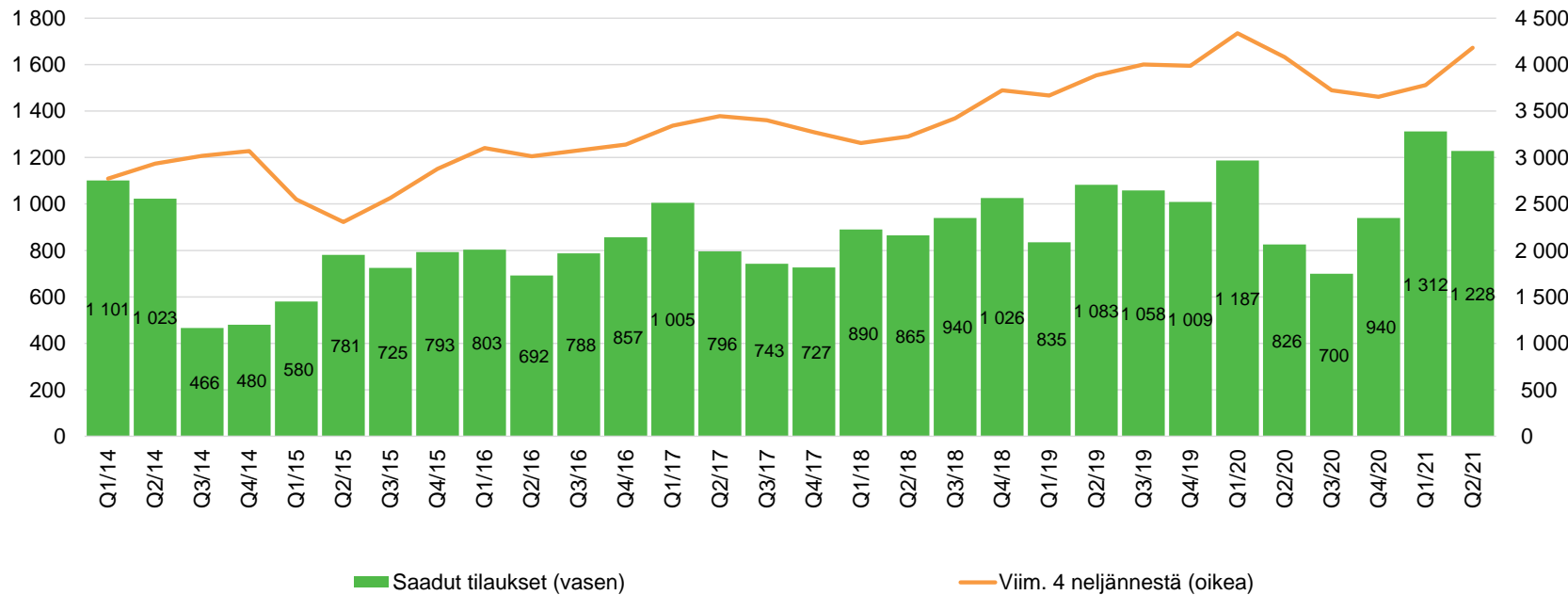
Saadut tilaukset alueittain



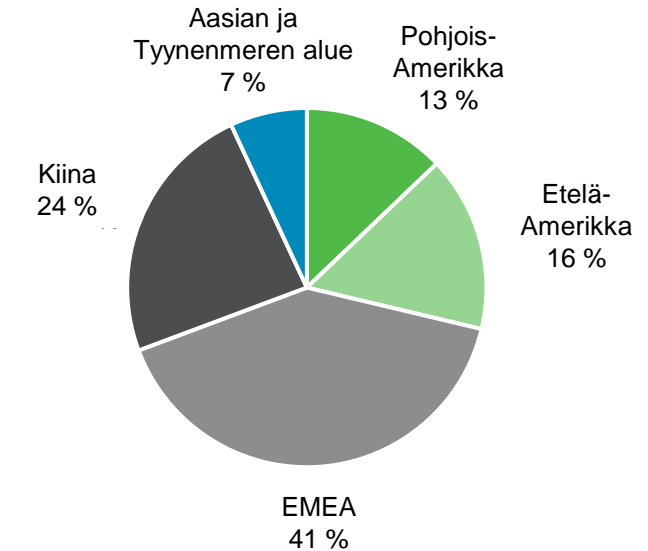
- Pohjois-Amerikka
- Etelä-Amerikka
- EMEA
- Kiina
- Aasian ja Tyynenmeren alue

# Saadut tilaukset kasvoivat 1 228 miljoonaan euroon kaudella Q2/2021

Saadut tilaukset (milj. euroa)



Saadut tilaukset alueittain Q1–Q2/2021

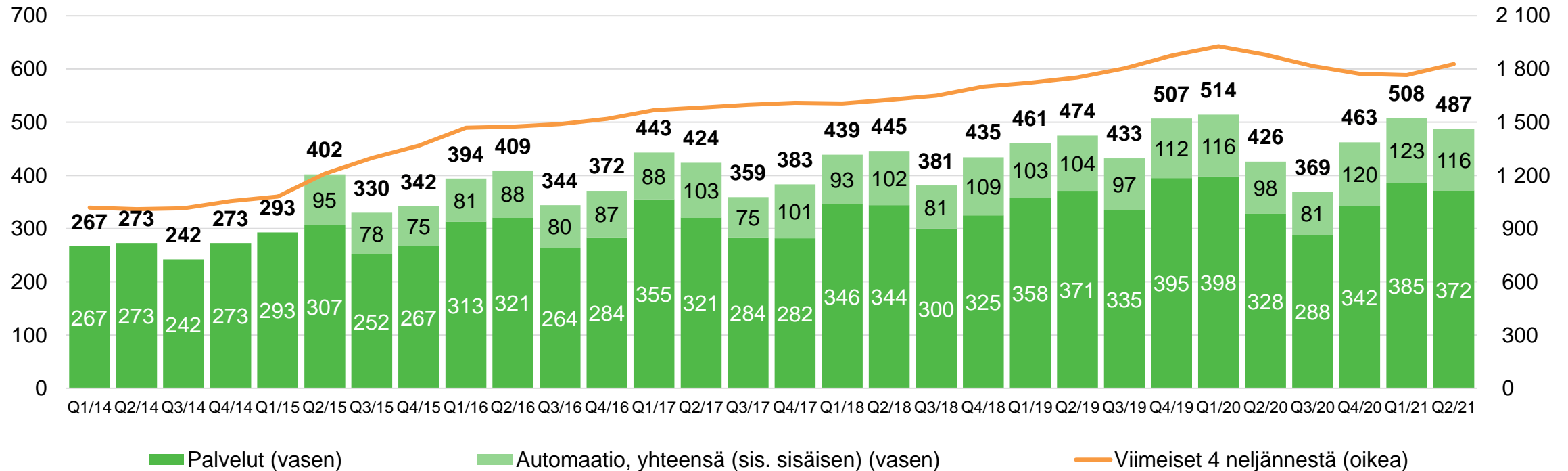


- Vakaassa liiketoiminnassa<sup>1</sup> saadut tilaukset kasvoivat 487 miljoonaan euroon kaudella Q2/2021
- Projektiliiketoiminnassa saadut tilaukset kasvoivat 765 miljoonaan euroon kaudella Q2/2021
- Saadut tilaukset pysyivät edellisvuoden tasolla kehittyneillä markkinoilla ja kasvoivat kehittyvillä markkinoilla kaudella Q2/2021
  - Etelä-Amerikan, Kiinan sekä Aasian ja Tyynenmeren alueen yhteenlaskettu osuus saaduista tilauksista oli 61 %

1) Sisältäen Automaatio-liiketoimintalinjan saamat sisäiset tilaukset.

# Vakaan liiketoiminnan saadut tilaukset olivat yhteensä 1 827 miljoonaa euroa viimeisen neljän vuosineljänneksen aikana

Saadut tilaukset (milj. euroa) vakaassa liiketoiminnassa<sup>1</sup>



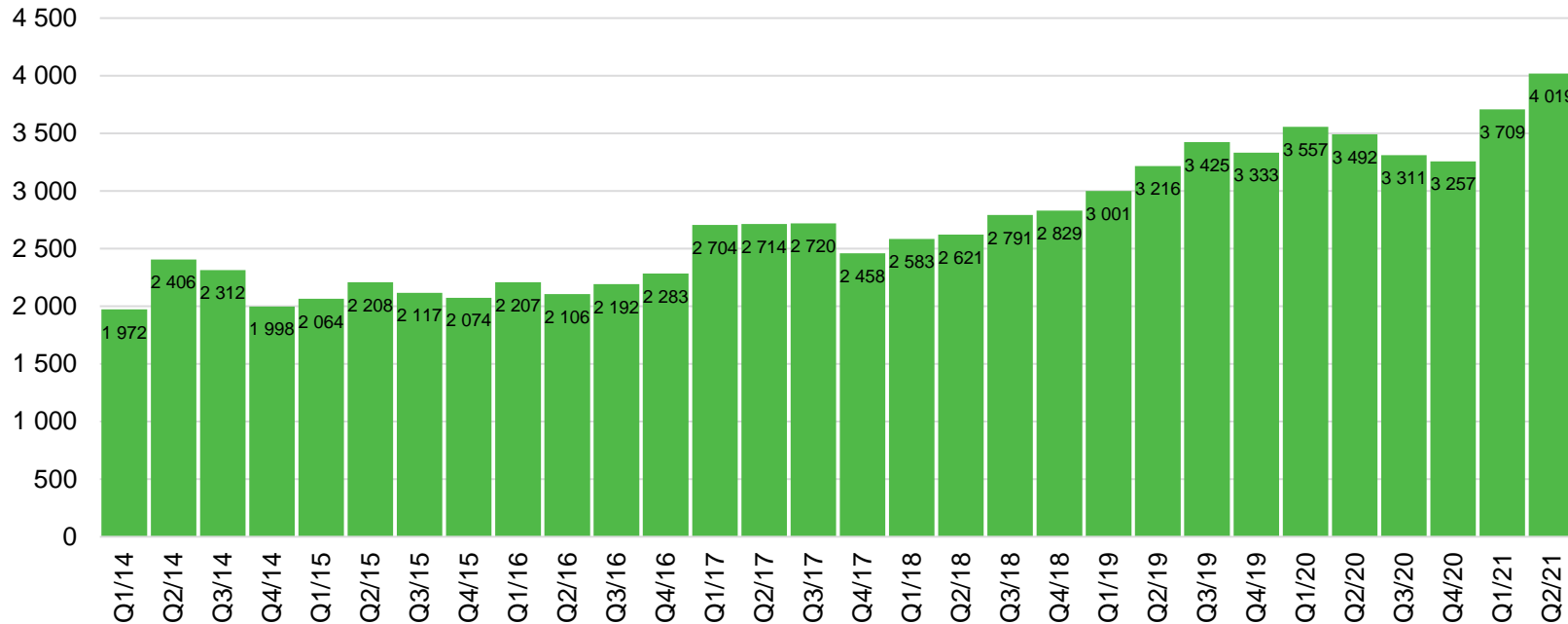
- Vakaan liiketoiminnan saadut tilaukset olivat 62 miljoonaa euroa korkeammat verrattuna kauteen Q2/2020

1) Sisältäen Automaatio-liiketoimintalinjan saamat sisäiset tilaukset.

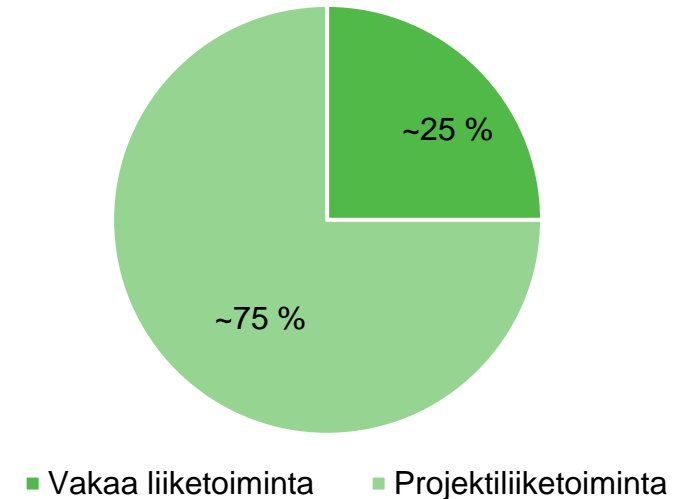


# Tilaukanta 4 019 miljoonaa euroa kauden Q2/2021 lopussa

Tilaukanta (milj. euroa)



Tilaukannan rakenne



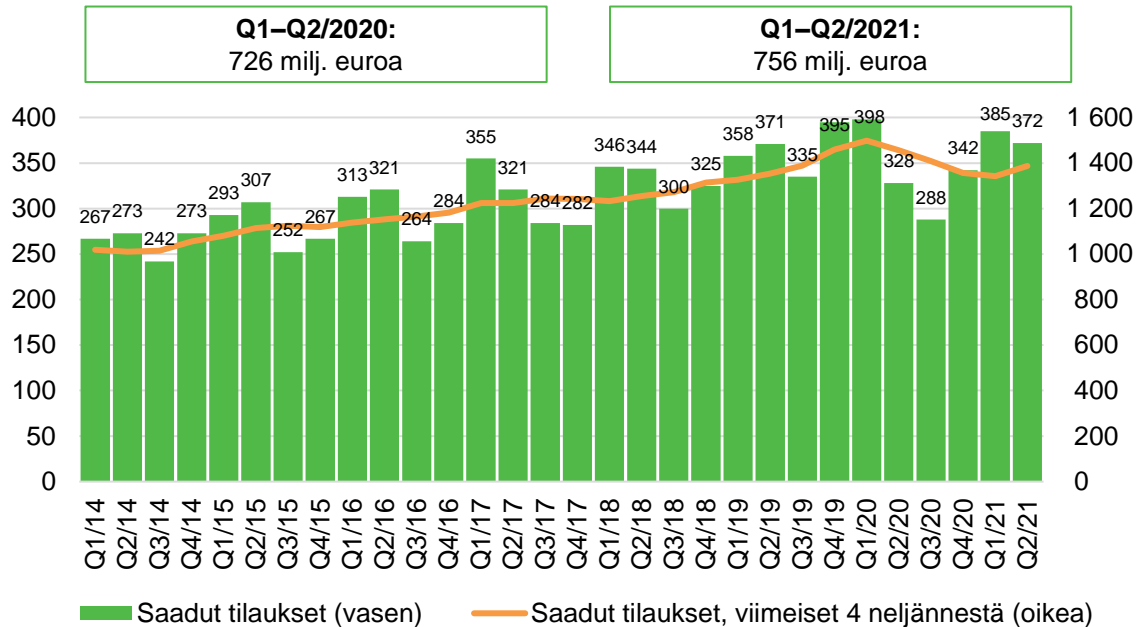
- Tilaukanta oli 310 miljoonaa euroa korkeampi kuin kauden Q1/2021 lopussa
- Noin 45 % tilaukannasta odotetaan tuloutuvan vuoden 2021 aikana (kauden Q2/2020 lopussa ~45 % vuoden 2020 aikana)
- Vakaan liiketoiminnan osuus tilaukannasta oli noin 25 % (kauden Q2/2020 lopussa ~30 %)



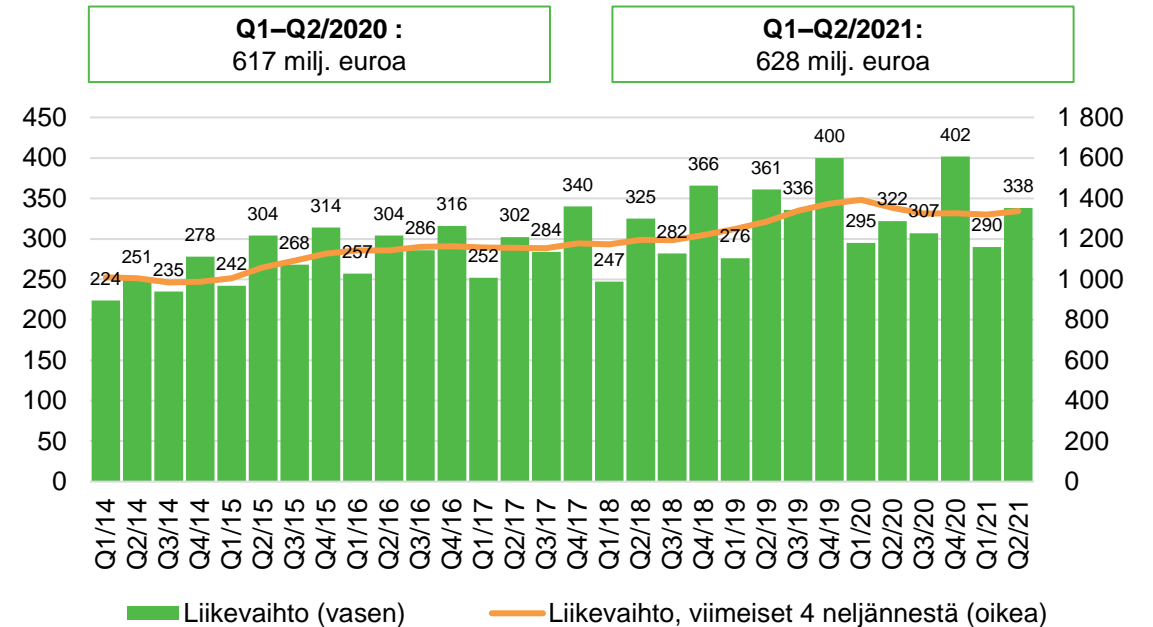
# Liiketoimintalinjojen kehitys

# Palvelut: Saadut tilaukset kasvoivat 372 miljoonaan euroon kaudella Q2/2021

Saadut tilaukset (milj. euroa)



Liikevaihto (milj. euroa)

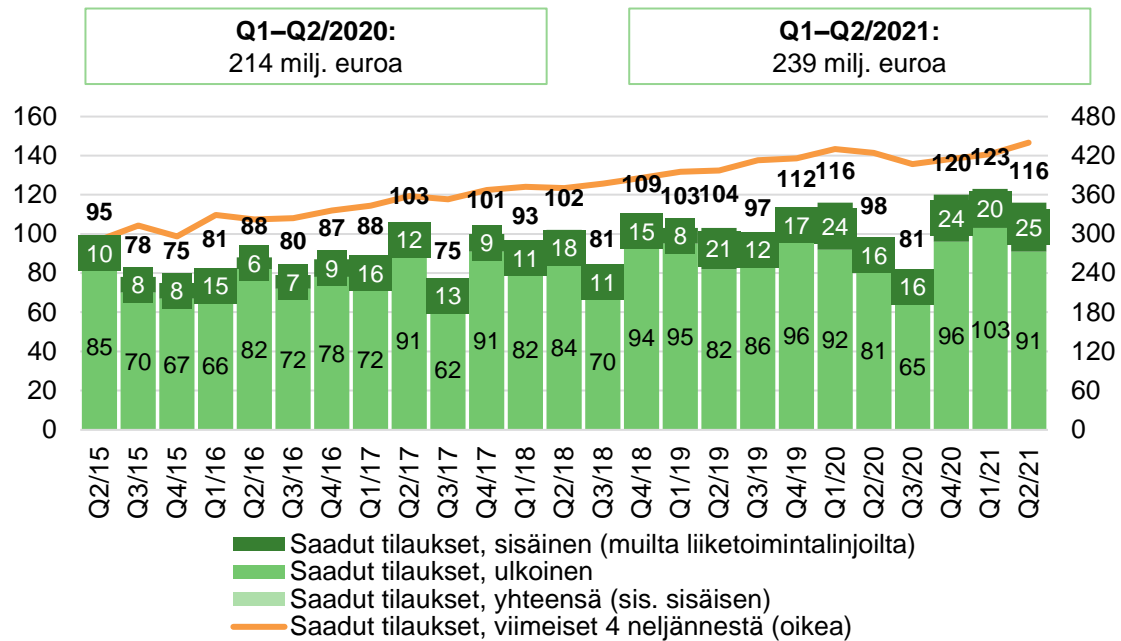


- Saadut tilaukset kasvoivat verrattuna kauteen Q2/2020
  - Saadut tilaukset kasvoivat Etelä-Amerikassa ja Pohjois-Amerikassa ja pysyivät edellisvuoden tasolla Kiinassa, EMEA-alueella sekä Aasian ja Tyynenmeren alueella
  - Saadut tilaukset kasvoivat kartonki-, paperi- ja pehmopaperiratkaisut-, sellu- ja energiaratkaisut-, kudokset- ja prosessiosat-liiketoiminnoissa ja pysyivät edellisvuoden tasolla telaliiketoiminnassa
- Liikevaihto kasvoi verrattuna kauteen Q2/2020
- COVID-19:n liittyvät matkustusrajoitukset ja matalampi kapasiteetin käyttöaste graafisen paperin tuotannossa vaikuttivat Palveluiden liiketoimintaympäristöön kaudella Q2/2021

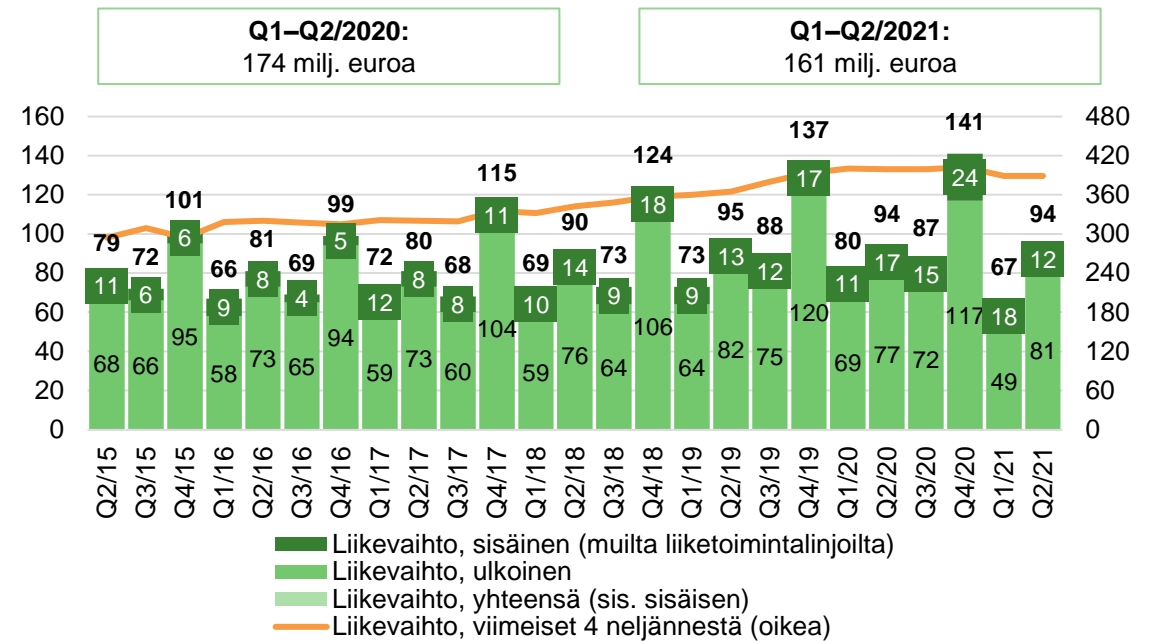


# Automaatio<sup>1</sup>: Saadut tilaukset kasvoivat 116 miljoonaan euroon kaudella Q2/2021

Saadut tilaukset (milj. euroa)



Liikevaihto (milj. euroa)



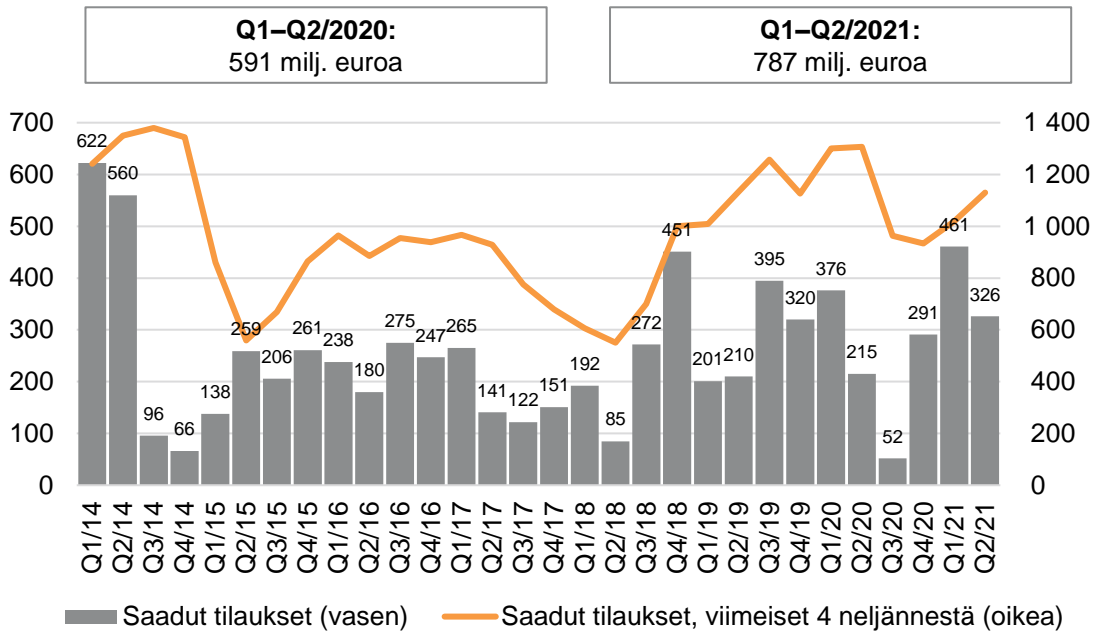
- Saadut tilaukset kasvoivat verrattuna kauteen Q2/2020
  - Saadut tilaukset kasvoivat kaikilla maantieteellisillä alueilla
  - Saadut tilaukset kasvoivat sellu ja paperi –liiketoiminnassa ja laskivat energia ja prosessi -liiketoiminnassa
- Liikevaihto pysyi edellisvuoden tasolla verrattuna kauteen Q2/2020
- COVID-19 aiheuttamat pääsyräjoitukset joihinkin asiakkaiden tiloihin vaikuttivat Automaation liiketoimintaympäristöön kaudella Q2/2021



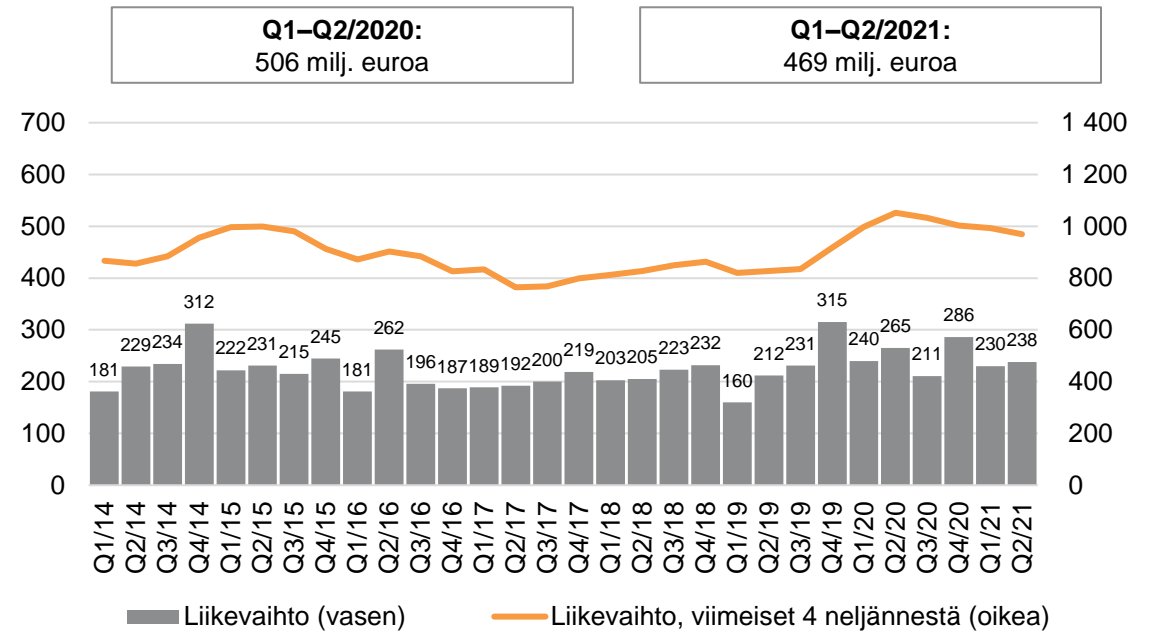
1) Kommentit viittaavat saatuihin tilauksiin ja liikevaihtoon, jotka sisältävät myös sisäiset saadut tilaukset ja sisäisen liikevaihdon.

# Sellu ja energia: Saadut tilaukset kasvoivat 326 miljoonaan euroon kaudella Q2/2021

Saadut tilaukset (milj. euroa)



Liikevaihto (milj. euroa)

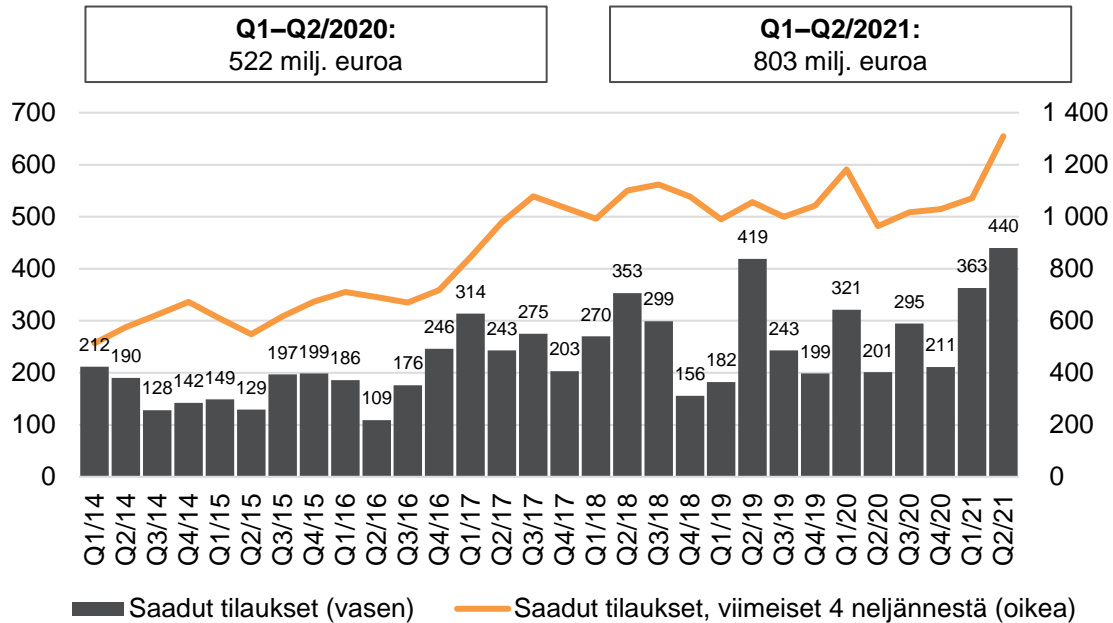


- Saadut tilaukset kasvoivat verrattuna kauteen Q2/2020
  - Saadut tilaukset kasvoivat kaikilla muilla alueilla paitsi EMEA-alueella, missä saadut tilaukset laskivat
  - Saadut tilaukset kasvoivat selluliiketoiminnassa ja laskivat energialiiketoiminnassa
- Liikevaihto laski verrattuna kauteen Q2/2020
- Sellu ja energia -liiketoimintalinja on hallinnut COVID-19:n aiheuttamia haasteita hyvin, eikä pandemialla siksi ollut merkittäviä vaikutuksia sen toimintoihin kaudella Q2/2021

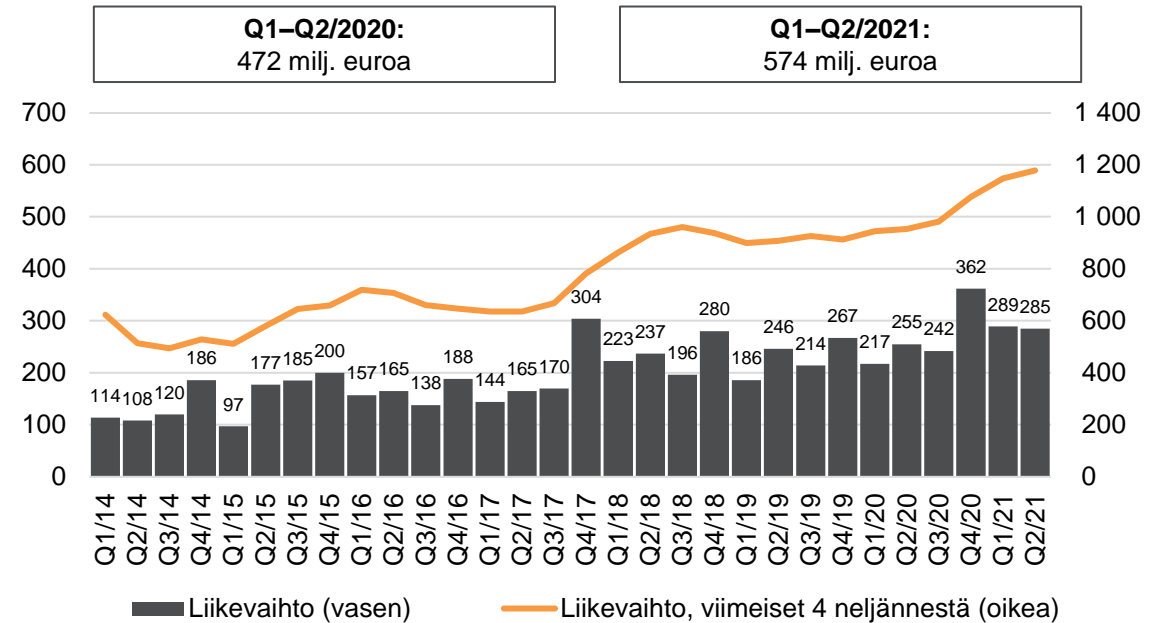


# Paperit: Saadut tilaukset kasvoivat 440 miljoonaan euroon kaudella Q2/2021

Saadut tilaukset (milj. euroa)




Liikevaihto (milj. euroa)



- Saadut tilaukset kasvoivat verrattuna kauteen Q2/2020
  - Saadut tilaukset kasvoivat Aasian ja Tyynenmeren alueella, Etelä-Amerikassa sekä EMEA-alueella ja laskivat Pohjois-Amerikassa sekä Kiinassa
  - Saadut tilaukset kasvoivat massankäsittely ja kierrätyskuitu-, sekä kartonki ja paperi -liiketoiminnoissa ja laskivat pehmpaperiliiketoiminnassa
  - Pienet ja keskisuuret koneet -liiketoiminnan (hankittu PMP Group) saadut tilaukset olivat 15 milj. euroa
- Liikevaihto kasvoi verrattuna kauteen Q2/2020
  - Pienet ja keskisuuret koneet -liiketoiminnan (hankittu PMP Group) liikevaihto oli 17 milj. euroa
- Paperit-liiketoimintalinja on hallinnut COVID-19:n aiheuttamia haasteita hyvin, eikä pandemiolla siksi ollut merkittäviä vaikutuksia sen toimintoihin kaudella Q2/2021





Valmetilta merkittävä sellu- ja  
kartonkiteknologiatoimitus Klabinille  
Brasiliaan

# Valmetin toisen vaiheen toimitus Klabinille sisältää ratkaisuja kaikista liiketoimintalinjoista

Toukokuussa 2019 julkaistu ensimmäisen vaiheen tilaus sisälsi kraftlainerikoneen (PM 27) ja kuitulinjan

## Paperit-liiketoimintalinja

- Kartonginvalmistuslinja (PM28)
  - Flex-kone, jolla voi valmistaa laajaa valikoimaa kartonkilaatuja
  - Iso 9 metriä leveä kone, jonka vuosikapasiteetti on 460 000 tonnia
- Massanvalmistuksen laitteet ja kiertovesijärjestelmät
- PM 28:n toimitusta vastaavan tilauksen arvo on tyypillisesti noin 240-270 miljoonaa euroa

## Automaatio-liiketoimintalinja

- Prosessi- ja koneohjausten Valmet DNA-automaatiojärjestelmät
- Valmet IQ -laadunhallintaratkaisut
- Valmetin teollisen internetin ratkaisukokonaisuus

## Sellu ja Energia -liiketoimintalinja

- Kuitulinja, johon kuuluu uusi jatkuvan sellunkeiton G3-järjestelmä
- Valkaistun kemikuumahierteen (BCTMP) valmistuslinja
- Kuitu- ja BCTMP-linjoja vastaavan tilauksen arvo on tyypillisesti noin 80-90 miljoonaa euroa

## Palvelut-liiketoimintalinja

- Kunnossapito-operaatioiden perustamiseen liittyvät palvelut (PM28:lle)
- Varaosat ja kulutusosat kahdeksi vuodeksi
- Käyttöönnoton aikainen Valmetin kudospaketti





# Taloudellinen kehitys

# Avainluvut

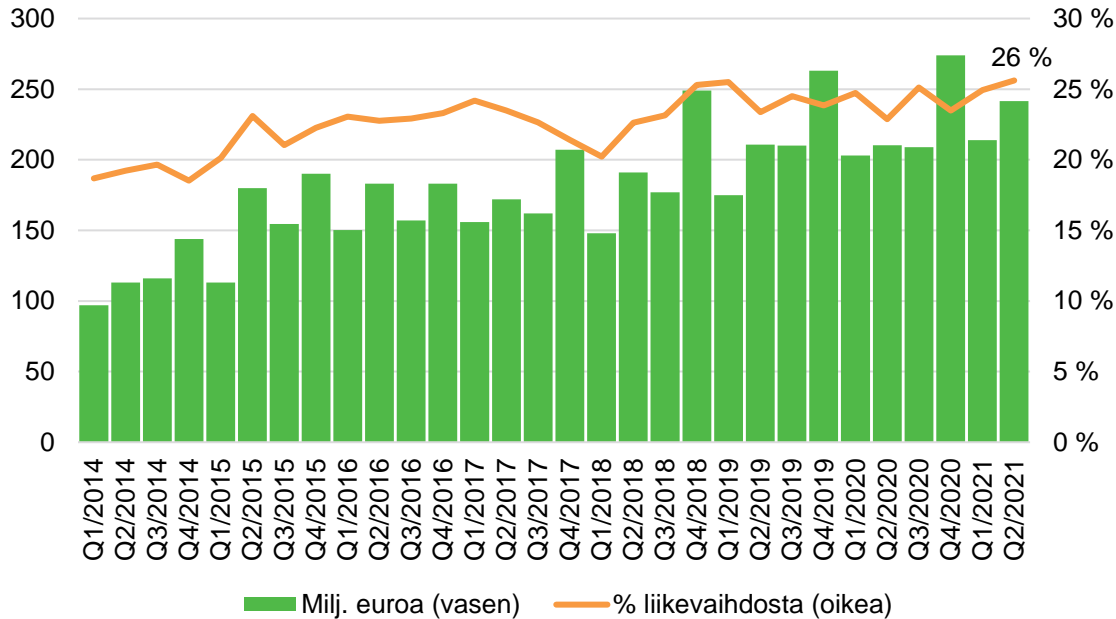
Milj. euroa	Q2/2021	Q2/2020	Muutos	Q1–Q2/2021	Q1–Q2/2020	Muutos
Saadut tilaukset	<b>1 228</b>	826	49 %	<b>2 540</b>	2 013	26 %
Tilaukanta <sup>1</sup>	<b>4 019</b>	3 492	15 %	<b>4 019</b>	3 492	15 %
Liikevaihto	<b>943</b>	919	3 %	<b>1 801</b>	1 740	3 %
Vertailukelpoinen EBITA	<b>95</b>	76	24 %	<b>175</b>	128	37 %
% of liikevaihdosta	<b>10,1 %</b>	8,3 %		<b>9,7 %</b>	7,4 %	
EBITA	<b>97</b>	70	39 %	<b>186</b>	121	54 %
Liikevoitto (EBIT)	<b>85</b>	62	36 %	<b>161</b>	104	54 %
% liikevaihdosta	<b>9,0 %</b>	6,8 %		<b>8,9 %</b>	6,0 %	
Tulos per osake, euroa	<b>0,43</b>	0,29	44 %	<b>0,81</b>	0,49	64 %
Sitoutuneen pääoman tuotto (ROCE) ennen veroja <sup>2</sup>				<b>20 %</b>	16 %	
Liiketoiminnan rahavirta	<b>180</b>	151	19 %	<b>328</b>	324	1 %
Nettovelkaantuneisuusaste <sup>1</sup>				<b>-1 %</b>	-23 %	

Vertailukelpoisuuteen vaikuttavat erät: 2 milj. euroa kaudella Q2/2021 (-6 milj. euroa kaudella Q2/2020) ja 11 milj. euroa kaudella Q1–Q2/2021 (-7 milj. euroa kaudella Q1–Q2/2020)  
 Valmetin investoinnilla Nelekseen oli 2,9 milj. euron positiivinen vaikutus EBITA:an kaudella Q2/2021 ja 6,6 milj. euroa kaudella Q1–Q2/2021  
 Valmetin investoinnilla Nelekseen oli -0,6 milj. euron negatiivinen vaikutus liikevoittoon kaudella Q2/2021 ja -0,5 milj. euroa kaudella Q1–Q2/2021

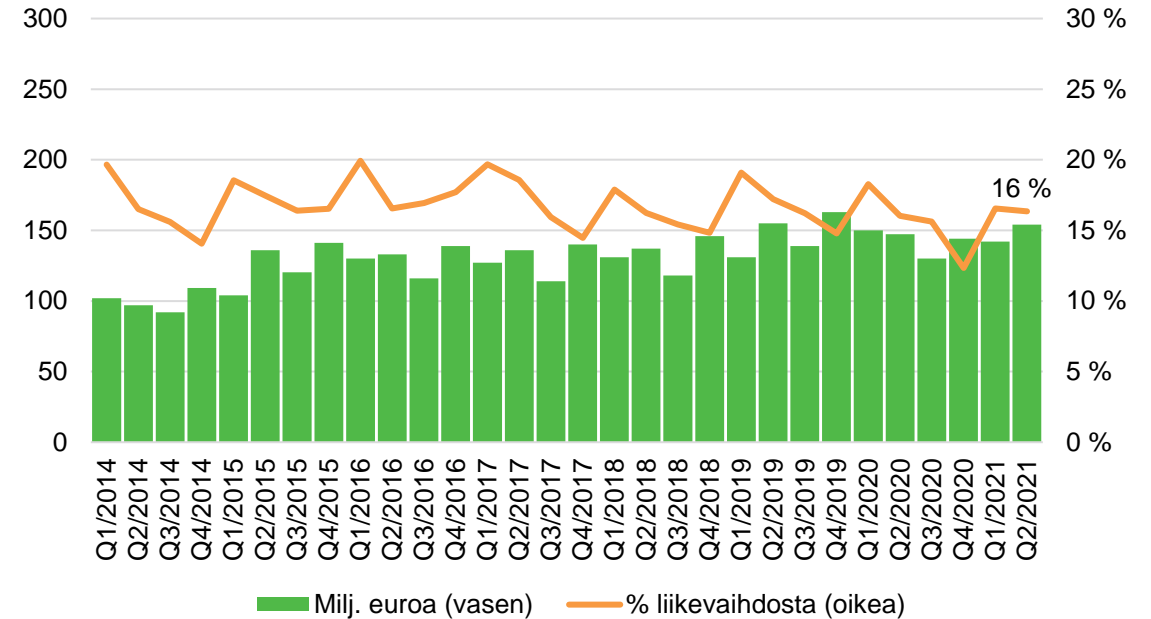
- 1) Kauden lopussa
- 2) Annualisoitu

# Bruttokatteen sekä myynnin ja hallinnon yleiskustannusten kehitys

Bruttokate  
(milj. euroa ja % liikevaihdosta)



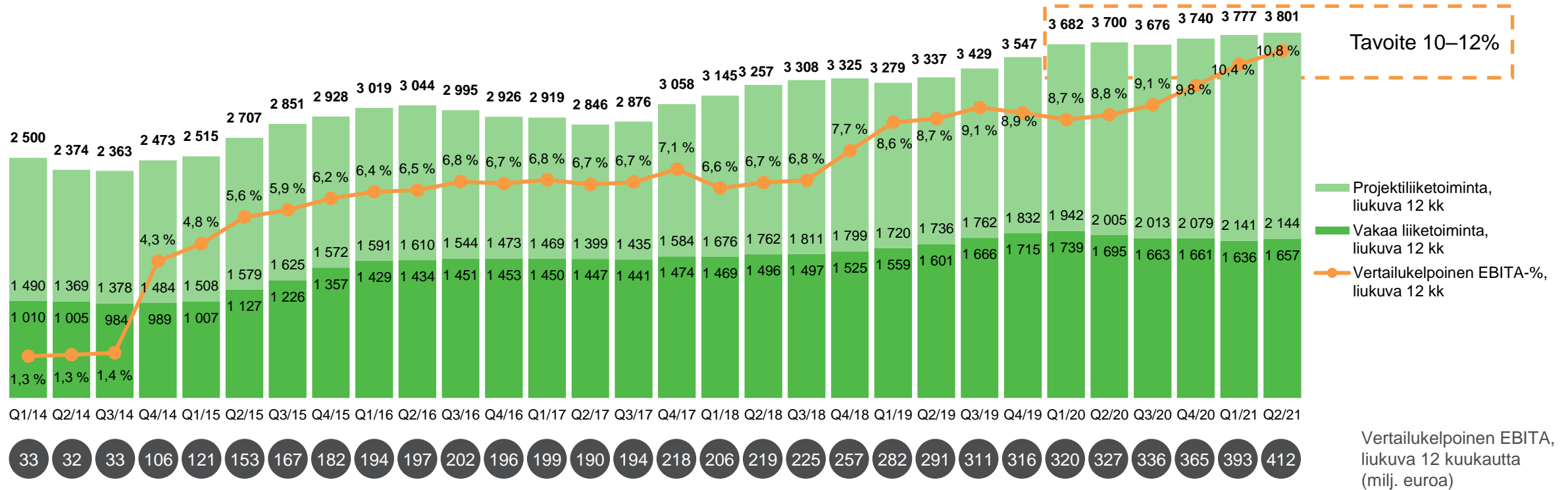
Myynnin ja hallinnon yleiskustannukset  
(milj. euroa ja % liikevaihdosta)



- Bruttokate oli 26 % liikevaihdosta (23 % kaudella Q2/2020)
  - Vakaan liiketoiminnan osuus liikevaihdosta oli 44 % (43 % kaudella Q2/2020)
- Myynnin ja hallinnon yleiskustannukset pysyivät edellisvuoden tasolla
  - Myynnin ja hallinnon yleiskustannukset olivat 16 % liikevaihdosta (16 % kaudella Q2/2020)

# Vertailukelpoinen EBITA-marginaali<sup>1</sup> tavoitetasolla

Liikevaihto ja vertailukelpoinen EBITA, liukuva 12 kuukautta (milj. euroa ja %)<sup>1</sup>

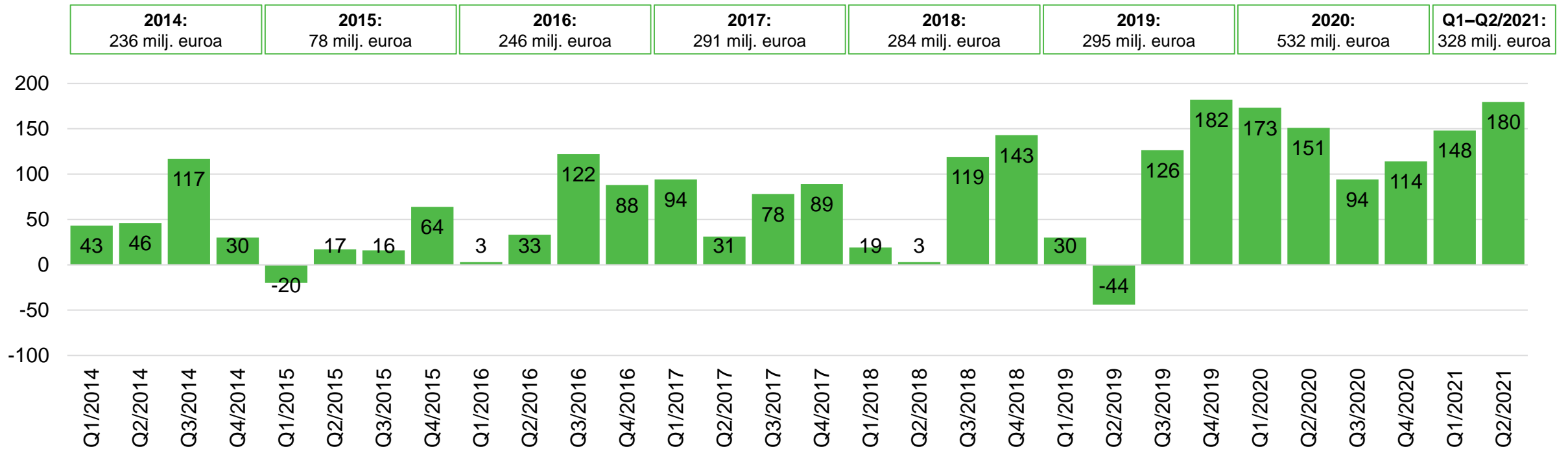


- Liikevaihto pysyi edellisvuoden tasolla ja vertailukelpoinen EBITA kasvoi kauteen Q2/2020 verrattuna

1) Liukuva 12 kuukautta. Vuoden 2013 carve-out-perusteisia lukuja on käytetty Q1–Q3/2014 -lukujen laskennassa. Valmet otti käyttöön IFRS 15 – Myyntituotot asiakkassopimuksista -standardin 1. tammikuuta 2018 täysin takautuvalla menetelmällä, jonka vuoksi esitetyt luvut eivät ole täysin vertailukelpoisia.

# Liiketoiminnan rahavirta ja investoinnit

## Liiketoiminnan rahavirta (milj. euroa)



- Nettokäyttöpääoman muutos<sup>1</sup> 80 milj. euroa kaudella Q2/2021
- Liiketoiminnan rahavirta 180 milj. euroa kaudella Q2/2021
- Investoinnit<sup>2</sup> 23 milj. euroa kaudella Q2/2021

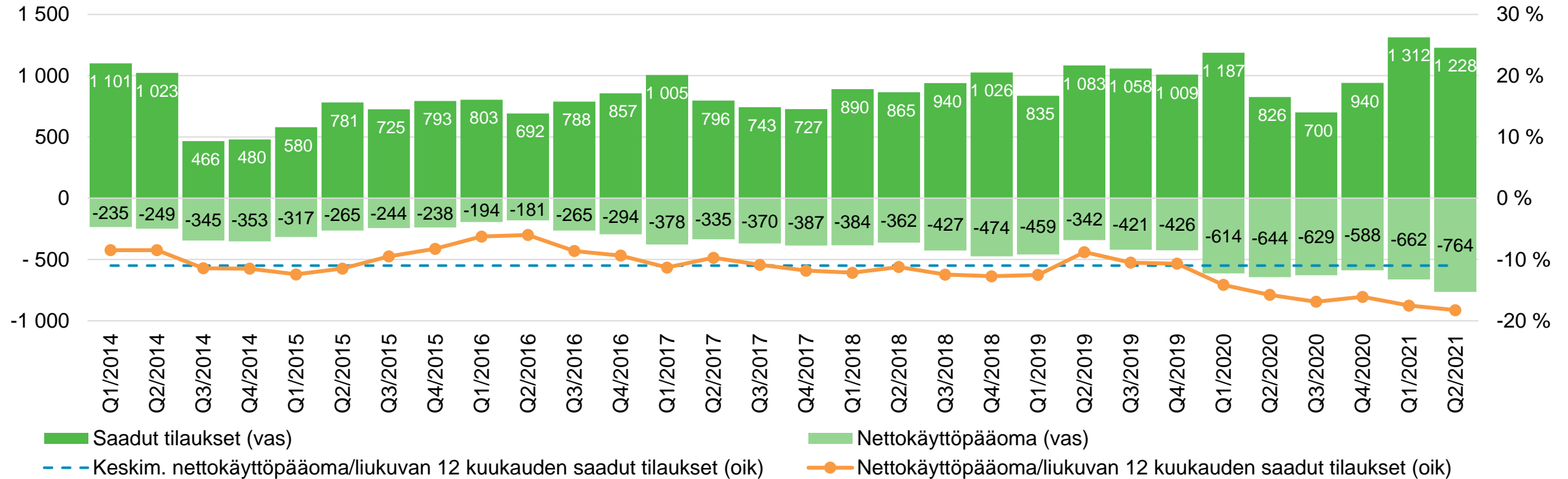
Valmet otti IFRS 16 – Vuokrasopimukset -standardin käyttöön 1. tammikuuta 2019 yksinkertaistetulla siirtymätavalla, ja siten vertailukauden 2018 lukuja ei ole oikaistu.

1) Nettokäyttöpääoman muutos konsernin rahavirtalaskelmassa.

2) Ilman vuokrattuja hyödykkeitä.

# Nettokäyttöpääoma -18 % liukuvan 12 kuukauden saaduista tilauksista

Nettokäyttöpääoma<sup>1</sup> ja saadut tilaukset (milj. euroa)

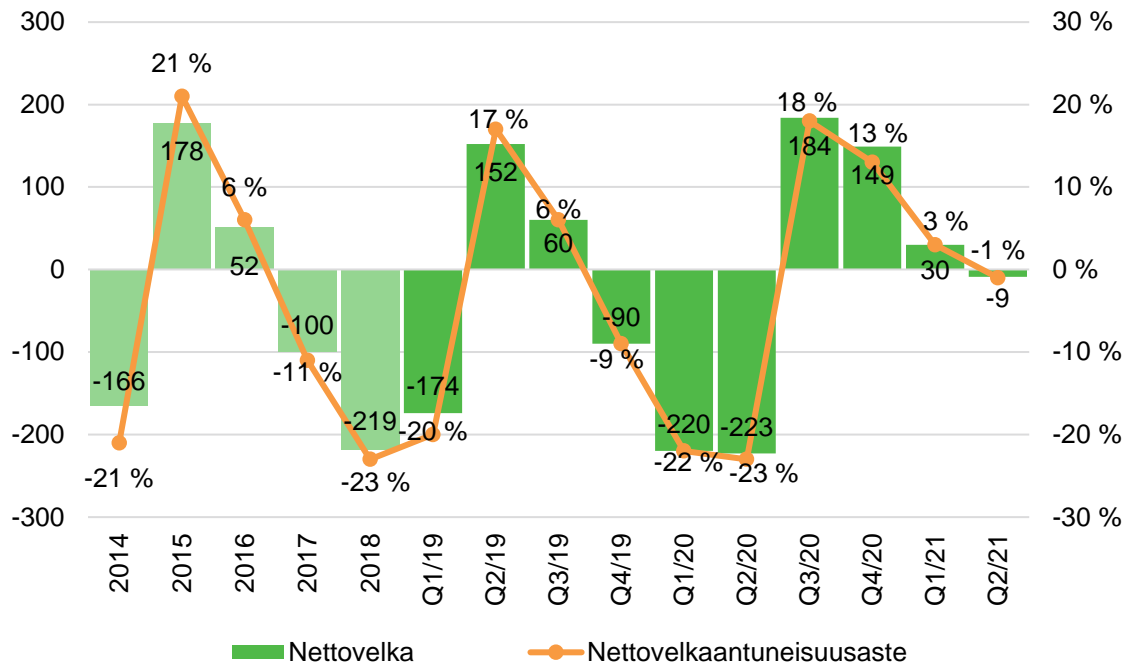


- Nettokäyttöpääoma -764 milj. euroa, joka vastaa -18 % liukuvan 12 kuukauden saaduista tilauksista

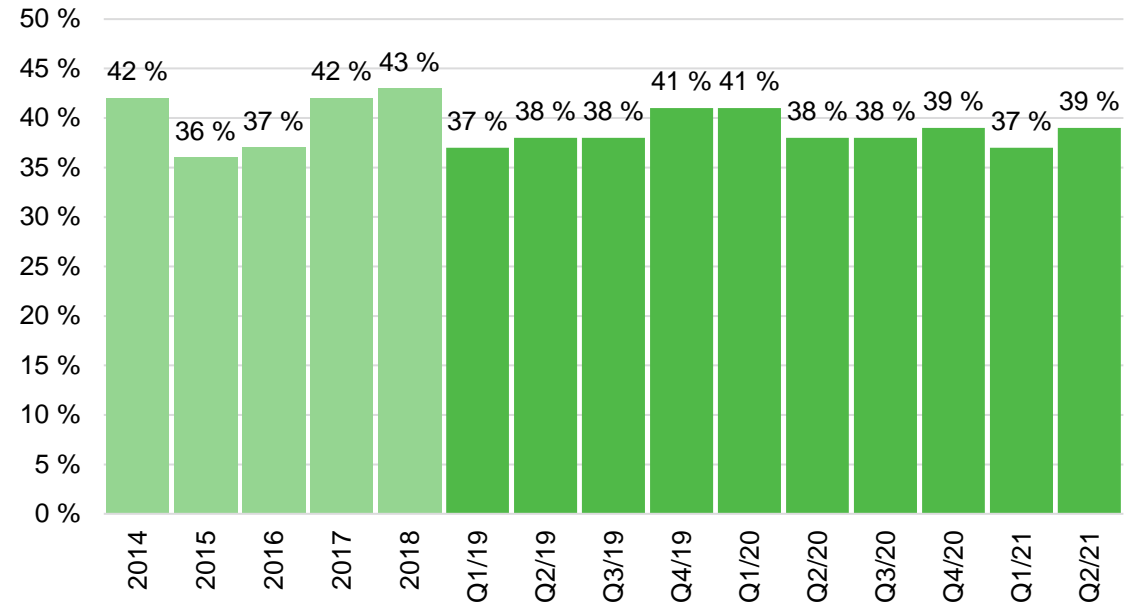
1) Nettokäyttöpääoma ei sisällä osinkovelasta johtuvaa nettokäyttöpääoman muutosta, johon ei liity maksutapahtumaa.

# Nettovelka ja nettovelkaantuneisuusaste kasvoivat verrattuna kauteen Q2/2020

Nettovelka (milj. euroa) ja nettovelkaantuneisuusaste (%)



Omavaraisuusaste (%)

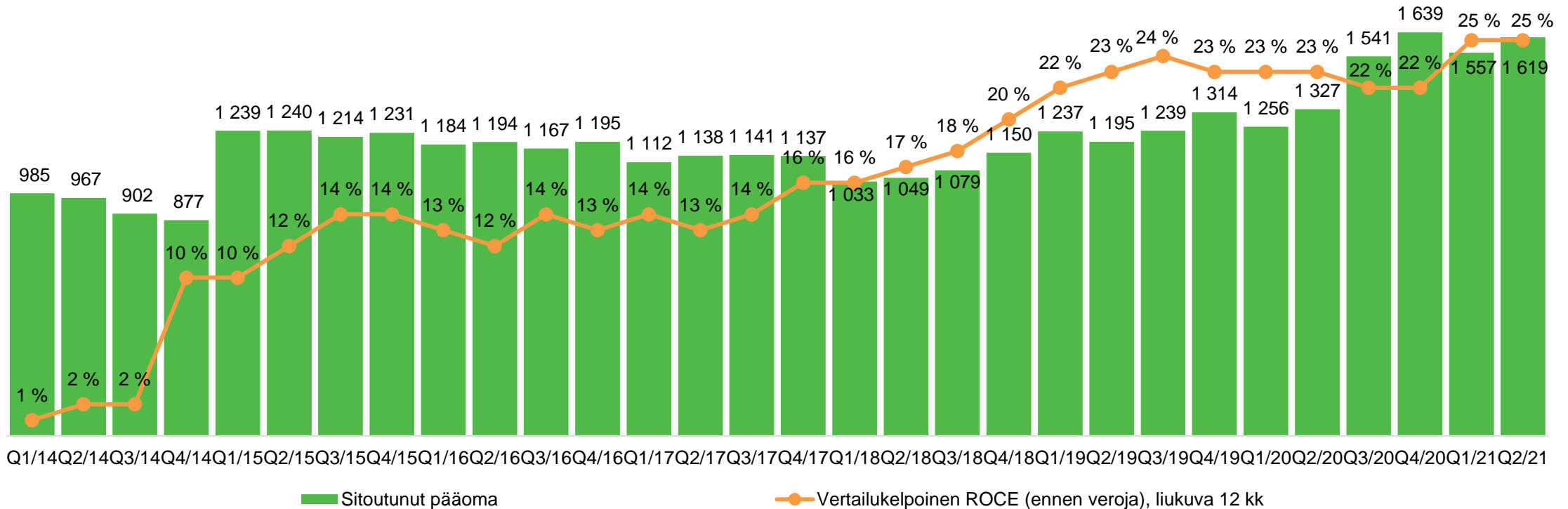


- Nettovelkaantuneisuusaste (-1 %) ja nettovelka (-9 milj. euroa) kasvoivat verrattuna kauteen Q2/2020
- Omavaraisuusaste kasvoi verrattuna kauteen Q2/2020

Valmet otti IFRS 16 –Vuokrasopimukset -standardin käyttöön 1. tammikuuta 2019 yksinkertaistetulla siirtymätavalla, ja siten vertailukauden 2018 lukuja ei ole oikaistu.

# Sitoutunut pääoma ja vertailukelpoinen sitoutuneen pääoman tuotto

Sitoutunut pääoma (milj. euroa) ja vertailukelpoinen sitoutuneen pääoman tuotto (ROCE), ennen veroja<sup>1</sup> (%)



Valmet otti käyttöön IFRS 16 – Vuokrasopimukset -standardin 1. tammikuuta 2019 yksinkertaistetulla siirtymätavalla ja IFRS 15 – Myyntituotot asiakassopimuksista -standardin 1. tammikuuta 2018 täysin takautuvalla menetelmällä, jonka vuoksi esitetyt luvut eivät ole täysin vertailukelpoisia.

1) Liukuvat 12 kuukautta. Vuoden 2013 carve-out-perusteisia lukuja on käytetty Q1–Q3/2014 -lukujen laskennassa.





# Tulosohjeistus ja lyhyen aikavälin markkinanäkymät

# Tulosohjeistus ja lyhyen aikavälin markkinanäkymät

## Tulosohjeistus vuodelle 2021 (annettu 16.4.2021)

### Tulosohjeistus



Valmet arvioi, että liikevaihto vuonna 2021 kasvaa verrattuna vuoteen 2020 (3 740 milj. euroa), ja että tulos (vertailukelpoinen EBITA) vuonna 2021 kasvaa verrattuna vuoteen 2020 (365 milj. euroa).

## Lyhyen aikavälin markkinanäkymät

		Q3/2020	Q4/2020	Q1/2021	Q2/2021
Palvelut		Tyydyttävä / Heikko	Tyydyttävä / Heikko	Tyydyttävä	Hyvä / Tyydyttävä
Automaatio		Hyvä / Tyydyttävä	Hyvä	Hyvä	Hyvä
Sellu ja energia	Sellu	Hyvä	Hyvä	Hyvä	Hyvä
	Energia	Tyydyttävä	Heikko	Heikko	Heikko
Paperit	Kartonki ja paperi	Hyvä	Hyvä	Hyvä	Hyvä
	Pehmopaperi	Tyydyttävä	Hyvä	Hyvä	Hyvä

Lyhyen aikavälin markkinanäkymät perustuvat asiakasaktiiviteettiin (50 %) sekä Valmetin kapasiteetin käyttöasteeseen (50 %) ja ne on annettu seuraavalle kuudelle kuukaudelle kyseisen vuosineljänneksen päättymisestä. Asteikko on "heikko–tyydyttävä–hyvä".

# Osavuosisikatsaus tammi– syyskuu 2021

26. lokakuuta 2021

[www.valmet.com/sijoittajat](http://www.valmet.com/sijoittajat)

